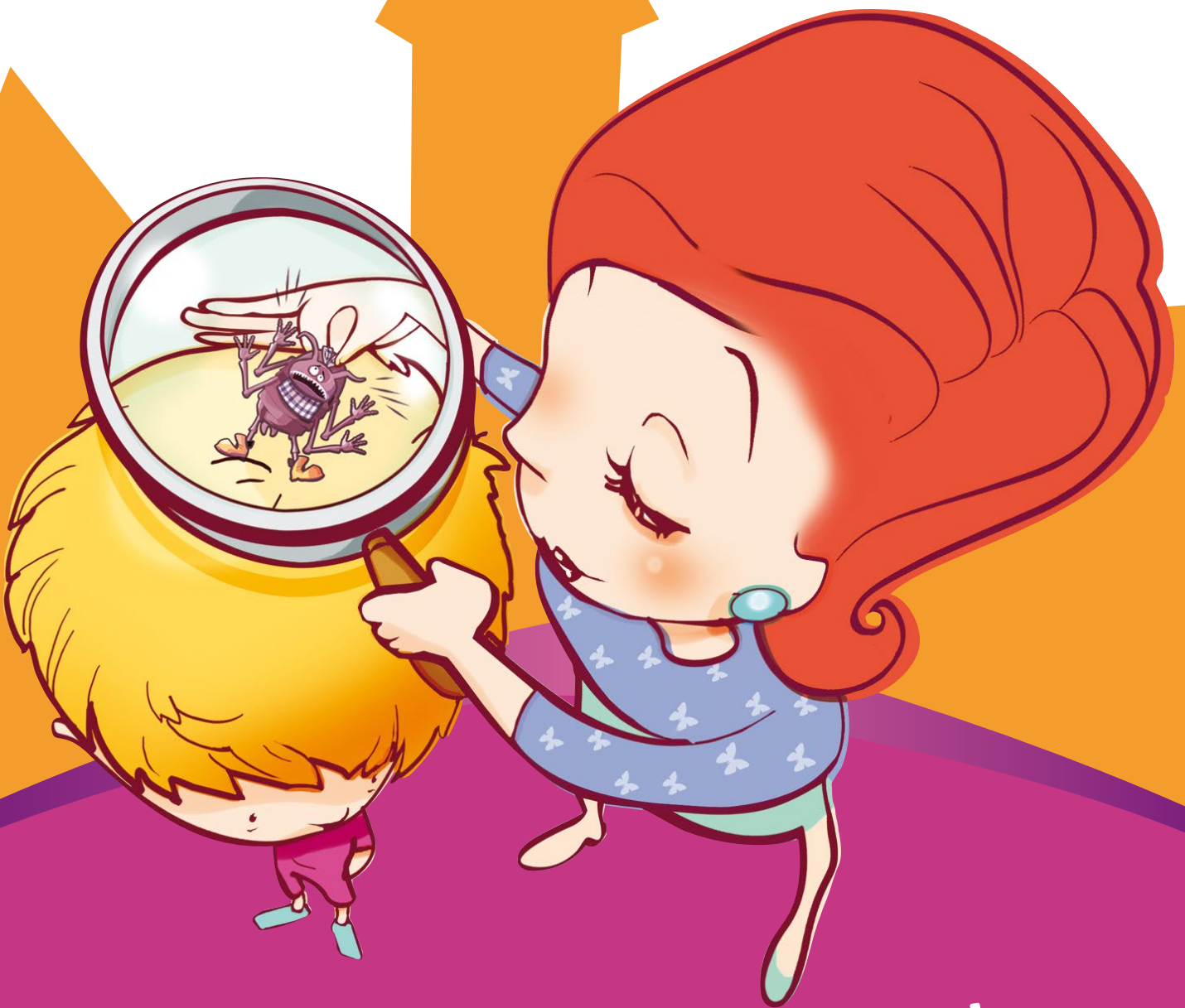




OGÓLNOPOLSKI PROGRAM
PROFILAKTYKI ZDROWOTNEJ



poradnik
dla pielęgniarek

Organizatorem Ogólnopolskiego Programu Profilaktyki Zdrowotnej „Problem z głowy” jest **Omega Pharma Poland Sp. z o.o.** producent preparatów Paranit. **Paranit to marka nr 1 w Europie wśród produktów przeciw wszom.***



Drogie Koleżanki,

Wszawica w szkole jest problemem, z którym zapewne nie raz się zetknęłyście. Trudno ją całkowicie wyeliminować z życia szkolnego, gdyż zarażenie się wszawicą jest stosunkowo łatwe. Wstyd przed rozmową o tej chorobie wśród rodziców, niestety uniemożliwia nam, pielęgniarkom, skuteczne przeciwdziałanie rozprzestrzenianiu się wszawicy, w chwili gdy już pojawi się w naszej placówce. Jednak najważniejszą naszą rolą jest przeciwdziałanie szerzeniu się tej choroby. Mam wielką nadzieję, iż Ogólnopolski Program Profilaktyki Zdrowotnej „Problem z głowy” posłuży nam w rozmowach z rodzicami, ułatwi je i zachęci do przeglądania głów dzieciom i stosowania profilaktyki już w domach.

Monika Pluciennicka
Dyplomowana pielęgniarka
Absolwentka Wyższej Szkoły Nauk o Zdrowiu,
Wydział Pielęgniarstwa



*IMS Health, MAT Q4 2014, value & volume, Europe. The Paranit products are being marketed under Paranit, Paranit & Lyclear (UK).

1. Czym jest wszawica głowowa?

Wszawica głowowa jest chorobą wywołaną zarażeniem wszą głowową. Wszy pasożytują wyłącznie na owłosionej części skóry głowy i żywią się krwią człowieka. Okres przenoszenia trwa tak długo, jak długo żyją wszy lub ich jaja na żywicielu.

2. Jak wyglądają wszy głowowe?

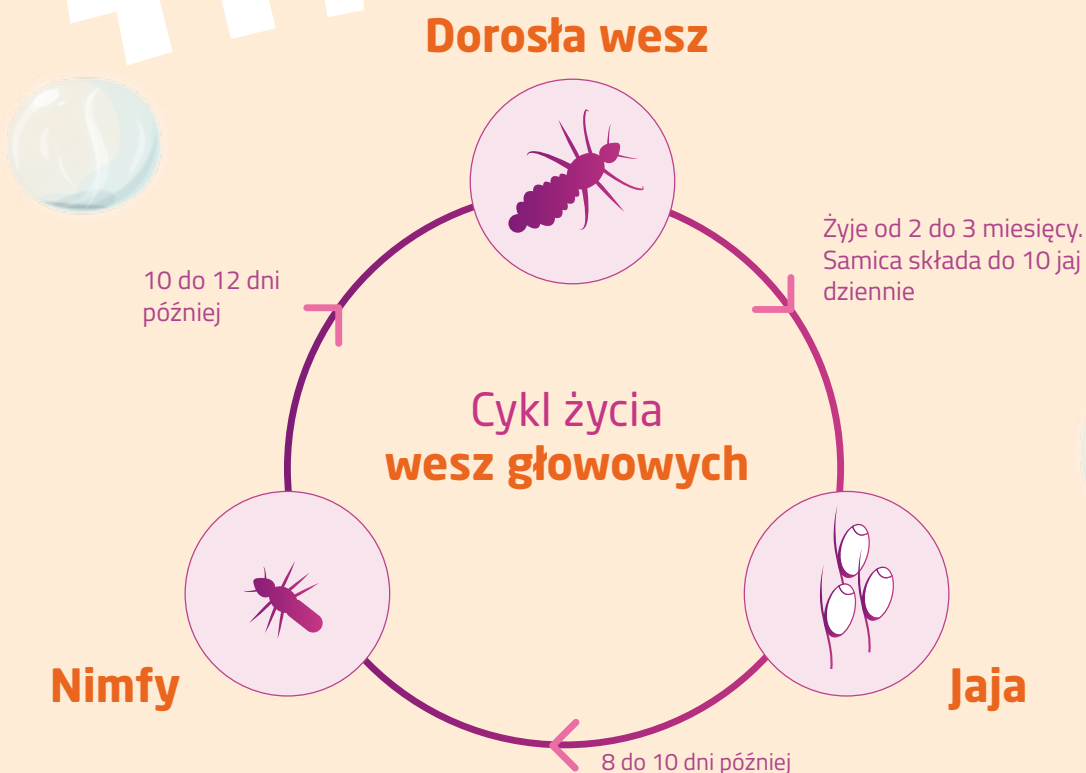
Wesz głowowa to grupa owadów pasożytujących na owłosionej skórze głowy ludzi. Charakteryzuje je niewielki rozmiar od 3 do 4 mm. Nie posiada skrzydeł, ma krótkie odnóża oraz kłująco-ssące narządy gębowe. Dorosłe wszy przybierają barwę brązową.

Jaja wszy głowowych nazywane są gnidami. Mają wielkość główki od szpilki oraz białobrązowe zabarwienie. Umiejscowione są u nasady włosów za pomocą lepkiej substancji, którą same wytwarzają. Po 8 do 10 dniach wykluwają się z nich larwy wszy, które bytują podobnie jak dorosłe osobniki.



3. Cykl życia wesz głowowych

Wesz wykluwa się z jajeczka nazywanego gnidą. Zdolność do rozmnażania wesz uzyskuje po 9-12 dniach od wykluwania. Dorosłe wszy przybierają barwę brązową, natomiast rozmiar dorosłej wszy można przyrównać do ziarna sezamu czy do główki szpilki. Długość życia dorosłej wszy trwa od 2 do 3 miesięcy i w tym okresie jest zdolna do zniesienia od 150 do 300 jaj (gnid).



4. Gdzie występuje wszawica?

Nieprawdziwe jest przekonanie, że występowanie wszy związane jest z brakiem przestrzegania podstawowych zasad higieny. Wszawica występuje na całym świecie. Problem dotyczy wszystkich kontynentów, stref klimatycznych i populacji. Wszawica głowowa częściej dotyczy dzieci niż osób dorosłych. Rozprzestrzenianiu się zarażenia sprzyjają duże skupiska ludzkie, a możliwości jej przenoszenia są bardzo różnorodne.



Drogi zarażenia:

- bezpośrednio przez kontakt z włosami osoby chorej m.in. poprzez przytulanie się, stykanie się głowami lub bezpośrednio poprzez używanie wspólnych przyborów do pielęgnacji włosów (szczotki, grzebienia), ozdób do włosów, ręczników i bielizny pościelowej, pożyczanie czapek, szalików,
- w dużych skupiskach ludzkich, gdzie jest wysokie prawdopodobieństwo występowania wszawicy i gdzie może dojść do kontaktu „głowa z głową” (przedszkola, szkoły, internaty, kolonie).

Miejscem gdzie wszawica występuje najczęściej jest szkoła i przedszkole. Z powodu braku edukacji rodziców, jak również kadry pedagogicznej, w Polsce wszawica nadal niestety jest tematem tabu, a najbardziej cierpią na tym dzieci. Te, u których stwierdzono chorobę są wykluczane z grupy i wyśmiewane przez rówieśników. Dlatego bardzo słuszną sprawą jest prowadzenie profilaktyki w szkołach, przedszkolach, placówkach oświatowych.

5. Jak rozpoznać wszy u dzieci?

Najbardziej charakterystycznym objawem wszawicy jest świąd głowy, otarcia, zaczerwienienia, grudki spowodowane nieustannym drapaniem swędzącej skóry głowy. U nasady włosów pojawiają się białe jaja zwane gnidami często mylone z łupieżem, które jednak w odróżnieniu od niego mają regularny kształt i trudno je usunąć. Aby się przekonać, czy są to gnidy powinno się użyć grzebienia o gęstych ząbkach. Jeśli gnidy dają się wycesać, wówczas możemy mieć pewność, że to wszawica. Pamiętajmy, że nie należy panikować. Jeżeli już wiemy, że dziecko ma wszy dyskretnie poinformujmy o tym rodziców. Należy przekazać rodzicom aby zachowali spokój i bez wstydu rozpoczęli leczenie. Wszy nie biorą się z zaniedbań higieny osobistej, po prostu mogą się przytrafić każdemu!!



4. Problem z głowy, czyli leczenie wszawicy

Wszawicę można wyleczyć. W tym celu należy:

- 1. ściśle trzymać się zaleceń lekarza/farmaceuty,
- 2. sprawdzić czy zakupiony specyfik jest bezpieczny dla dzieci,
- 3. zapytać farmaceutę, czy produkt nie powoduje alergii i nie drażni skóry głowy,
- 4. zastosować odpowiedni preparat, który pomoże skutecznie, a zarazem bezpiecznie wyeliminować chorobę,
- 5. pamiętać, że każde leczenie trzeba powtórzyć po 7-8 dniach, aby mieć pewność, że nie nastąpi nawrót wszawicy (profilaktykę ułatwi Szampon Lecznicy Paranit).



Producent marki Paranit, europejski lider w zakresie leczenia wszawicy głowowej ma świadomość, że wyleczenie dziecka jest stresujące i zajmuje wiele godzin. Dlatego też Paranit nieustannie wspiera rodziców w skutecznym i komfortowym pozbyciu się problemu. Paranit oferuje produkty, dzięki którym można skutecznie wyeliminować wszy głowowe. Produkty te nie zawierają składników chemicznych, ich działanie jest oparte na procesach mechanicznych, dzięki czemu wszy głowowe nie są w stanie uodpornić się na składniki produktów.

Gama produktów Paranit:



Gama produktów Paranit:



wyrób medyczny

PARANIT Wykrywacz Wszawicy

Preparat, który pomaga w szybkim i prawidłowym zdiagnozowaniu problemu barwiąc wszy na kolor czerwony.

**BARWI
100%
GNID**



Rezultaty widoczne już po 2 minutach



Łatwa forma aplikacji



Jedyny taki produkt na rynku

Jak działa Paranit Wykrywacz Wszawicy?

Przezroczysty, czerwony żel przywiera do gniid sprawiając, że są widoczne gołym okiem, dzięki ich barwieniu na kolor czerwony.



Składniki: Woda, barwnik CI 16255, fenoksyetanol, emulgatory

*Wszy i gniidy widziane po użyciu
Wykrywacza Wszawicy*



Gama produktów Paranit:



wyrób medyczny

PARANIT Szampon leczniczy

Najwygodniejsza kuracja przeciw wszom: leczenie wszawicy głowowej staje się tak proste jak mycie włosów.



Łatwy w użyciu, jak normalny szampon do mycia włosów, bez konieczności powtórnego mycia głowy po aplikacji



Działa w zaledwie 10 minut



Odpowiedni dla dzieci powyżej 2. roku życia



Teraz w zestawie z grzebieniem



Składniki: Olej mineralny, składniki spieniające, substancja zapachowa



¹ Testy ex vivo i badania kliniczne wykazały, że Paranit Szampon Lecznicy zwalcza 100% wszy głowowych oraz blisko 100% gniid. Zaleca się użycie wystarczającej ilości preparatu i staranne wyczesanie włosów w celu usunięcia wszystkich gniid.

Gama produktów Paranit:



wyrób medyczny

PARANIT Sensitive Lotion

Najłagodniejsza kuracja przeciw wszom: zwalcza wszy głowowe bez podrażniania skóry i pogarszania stanu włosów. Testowany dermatologicznie.

100%
SKUTECZNOŚCI
PO 1 APLIKACJI²



Łagodny dla włosów i skóry, idealny do długich włosów



Łatwo się spłukuje



Nie zawiera olejków eterycznych, alkoholu, substancji zapachowych i środków owadobójczych



Polecany już od 6. miesiąca życia



Składniki: Oxyphthirine® (zawiera dimetikon), octan tokoferylu, guma ksantanowa, gliceryna, glikol propylenowy, woda demineralizowana



wyrób medyczny

PARANIT Lotion

Paranit Lotion to gwarancja 100% skuteczności w 15 minut. Podwójna formuła działania preparatu sprawia, że skutecznie i szybko eliminuje wszy i gnidy. Nie zawiera środków owadobójczych, a więc nie niszczy włosów, a pasożyty nie mogą wytworzyć odporności na preparat.



Nie zawiera środków owadobójczych



Odpowiedni dla dzieci od 6. miesiąca życia



Bezzapachowy



Składniki: 96% oleju mineralnego, 4% dimetikon

² Wyrób medyczny Paranit Sensitive Lotion to pierwszy preparat przeznaczony do długich włosów, który w 100% likwiduje wszy głowowe i gnidy już po jednej aplikacji, co zostało potwierdzone w badaniach klinicznych.

Gama produktów Paranit:








kosmetyk

PARANIT Ochronny

Produkt pomaga uniknąć wszy i dba o dobrą kondycję włosów kiedy w otoczeniu pojawia się wszawica.



-  Wygodny sposób aplikacji – odżywka w sprayu
-  Tworzy nieprzyjazne środowisko dla wszy
-  Przebadany dermatologicznie
-  Zawiera naturalne olejki
-  Przeznaczony do regularnego stosowania

Jak działa Paranit Ochronny?

Preparat zmniejsza ryzyko zakażenia wszawicą głowową tworząc środowisko nieprzyjazne dla wszy. Utrzymuje zdrowy wygląd i dobrą kondycję włosów podczas pojawienia się wszawicy głowowej.



Składniki: woda, alkohol denat., hydroxypropyltrimonium honey, propylene glycol, peg-40 hydrogenated castor oil, melia azadirachta seed oil, peg-7 amodimethicone, silicone quaternium-8, tymus vulgaris oil, 4-terpineol, perfum, limonene, linalool, citronellol.



7. Jak zabezpieczyć się przed wszawicą?

Wszawicą można zarazić się tylko przez bezpośredni kontakt, dlatego zaleca się, aby:

- profilaktyczna kontrola włosów dzieci stała się nawykiem rodziców, zwłaszcza, jeżeli w szkole lub przedszkolu panuje wszawica. Istnieje duże prawdopodobieństwo zarażenia!
- nie korzystać wspólnie z rzeczy osobistego użytku (tj.: grzebień lub szczotka, gumki do włosów, ręczniki, czapki, szaliki i inne ubrania),
- unikać bezpośredniego kontaktu głowami (włosami) z innymi ludźmi. Zasada ta dotyczy przede wszystkim dzieci.

8. Wszawica w szkole

Zgodnie ze stanowiskiem Departamentu Matki i Dziecka w Ministerstwie Zdrowia w sprawie zapobiegania i zwalczania wszawicy u dzieci i młodzieży.¹

Wszawica zaliczana jest do grupy inwazji pasożytami zewnętrznymi i nie znajduje się w wykazie chorób zakaźnych stanowiącym załącznik do obowiązującej ustawy z dnia 5 grudnia 2008 r. o zapobieganiu oraz zwalczaniu zakażeń i chorób zakaźnych u ludzi. Decyzja o pozostaniu dziecka w domu do czasu usunięcia wszy nie wymaga interwencji organów władzy publicznej w trybie przewidzianym przepisami rangi ustawowej, lecz znajduje się całkowicie w gestii jego rodziców lub opiekunów. Zaleca się, aby działania higieniczne przeciw wszawicy były podjęte przez rodziców lub opiekunów niezwłocznie, a czas nieobecności dziecka w placówce był możliwie najkrótszy.

Działania profilaktyczne w szkołach, placówkach oświatowo-wychowawczych muszą być realizowane systematycznie i w sposób skoordynowany. Niezbędna do tego jest współpraca pomiędzy rodzicami, dyrekcją placówki, nauczycielami i wychowawcami/opiekunami oraz pielęgniarką lub higienistką szkolną. Obejmują one systematyczną akcję oświatową (pogadanki, materiały informacyjne w formie ulotek) skierowaną do dzieci i młodzieży oraz rodziców. Zapewnienie warunków organizacyjnych do bezpiecznego i higienicznego pobytu dzieci w placówkach oświatowych i opiekuńczych jest obowiązkiem dyrektora placówki zgodnie z art.39 ust.1 pkt 3 ustawy z dnia 7 września 1991 r. o systemie oświaty (Dz. U z 2004 r. Nr 256, poz. 2572 z późn. zm.).

Należy przyjąć, że zgoda rodziców na objęcie dziecka opieką (w tym również opieką zdrowotną przez pielęgniarkę lub higienistkę szkolną w szkole lub placówce) jest równoznaczna z wyrażeniem zgody na dokonanie w przypadku uzasadnionym przeglądu czystości skóry głowy dziecka. Nie ma zatem konieczności uzyskiwania od rodziców lub opiekunów każdorazowo pisemnej zgody na przeprowadzenie kontroli czystości głowy u dziecka.

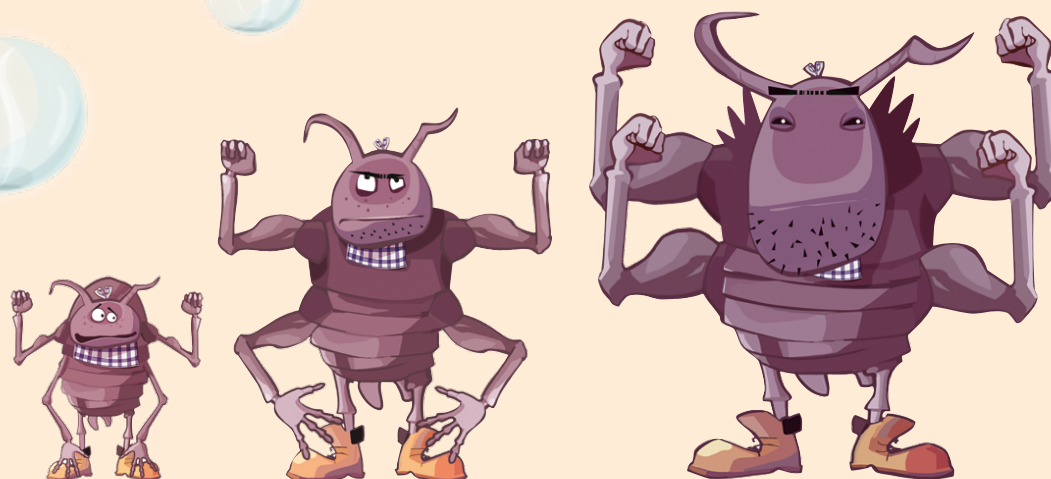
O terminie planowanej kontroli higienicznej należy powiadomić rodziców lub opiekunów dziecka. Kontrola musi być prowadzona w sposób indywidualny, w wydzielonym pomieszczeniu. Osoba, która przeprowadza kontrolę powiadamia o jej wynikach dyrektora placówki. Informacja dla dyrektora (zgodnie ze standardem poufności) obejmuje: fakt wystąpienia wszawicy oraz skalę zjawiska w danej grupie dzieci, nie może obejmować danych personalnych dziecka. Równocześnie, indywidualnie, pielęgniarka (lub w sytuacji braku pielęgniarki lub higienistki

¹ Pismo Głównego Inspektora Sanitarnego Nr GIS-PZ-HD-443-6/WO/13 z dnia 18.01.2013 r.

szkolnej w placówce – opiekun dziecka) zawiadamia rodziców lub opiekunów prawnych dziecka o konieczności podjęcia niezwłocznych zabiegów higienicznych skóry głowy. W razie potrzeby instruuje rodziców o sposobie działania i monitoruje skuteczność ich działań.

Postępowanie w przypadku stwierdzenia wszawicy w placówce (w skrócie):

1. dyrektor placówki zarządza dokonanie przez pielęgniarkę lub osobę upoważnioną kontroli czystości skóry głowy wszystkich dzieci w grupie lub klasie oraz wszystkich pracowników szkoły lub placówki, z zachowaniem zasady intymności (kontrola indywidualna w wydzielonym pomieszczeniu). Kontrola może również zostać przeprowadzona z inicjatywy pielęgniarki lub higienistki szkolnej;
2. pielęgniarka (w sytuacji braku pielęgniarki lub higienistki szkolnej w placówce – opiekun dziecka) zawiadamia rodziców dzieci, u których stwierdzono wszawicę o konieczności podjęcia niezwłocznie zabiegów higienicznych skóry głowy. W razie potrzeby pielęgniarka instruuje rodziców o sposobie działań, informuje też o konieczności poddania się kuracji wszystkich domowników i monitoruje skuteczność działań; jednocześnie informuje dyrektora placówki o wynikach kontroli i skali zjawiska;
3. dyrektor lub upoważniona osoba (nauczyciel lub opiekun) informuje wszystkich rodziców o stwierdzeniu wszawicy w grupie dzieci, z zaleceniem codziennej kontroli czystości głowy dziecka oraz czystości głów domowników;
4. w przypadku, gdy rodzice zgłoszą trudności w przeprowadzeniu kuracji (np. brak środków na zakup preparatu), dyrektor szkoły lub placówki we współpracy z ośrodkiem pomocy społecznej, udzielają rodzicom lub opiekunom niezbędnej pomocy;
5. pielęgniarka lub higienistka szkolna po upływie 7-10 dni kontroluje stan czystości skóry głowy dzieci po przeprowadzonych zabiegach higienicznych przez rodziców;
6. w sytuacji stwierdzenia nieskuteczności zalecanych działań, pielęgniarka zawiadamia o tym dyrektora placówki w celu podjęcia bardziej radykalnych kroków (zawiadomienie ośrodka pomocy społecznej o konieczności wzmożenia nadzoru nad realizacją funkcji opiekuńczych przez rodziców dziecka oraz udzielenia potrzebnego wsparcia).



Warto wiedzieć

- ❶ **Wesz głowowa potrafi przeżyć bez swojego żywiciela** – człowieka około 2-3 dni, dlatego też w walce z wszawicą konieczne jest odkażenie domu lub mieszkania. Pościel osoby cierpiącej na wszawicę powinna być wyprana w temperaturze 55 stopni i wyprasowana gorącym żelazkiem. W wysokiej temperaturze należy również wyprać ręczniki, bieliznę oraz pluszowe zabawki.
- ❷ **Wesz głowowa nie bytuje na zwierzętach domowych (pies, kot)**, dlatego nie trzeba przeglądać sierści zwierząt w obawie, że mogą być przyczyną zarażenia.
- ❸ **Wszawica przenosi się bardzo szybko, dlatego powinno się sprawdzić głowy u wszystkich domowników.** Problem dotyczy w równym stopniu chłopców i dziewczynek. Wiadomo jednak, że dzieci z dłuższymi włosami łatwiej mogą zostać zainfekowane.
- ❹ **Wszy nie skaczą i nie pływają** i dlatego do zarażenia może dojść jedynie przez bezpośredni kontakt głowy z głową.
- ❺ **Wszy rozmnażają się bardzo szybko.** Samica może złożyć do 10 jaj dziennie. Jaja występują zazwyczaj przy nasadzie włosa, blisko skóry głowy i znacznie trudniej je usunąć. Im wcześniej wykryte tym łatwiej można się ich pozbyć.
- ❻ **Należy sprawdzać głowę dziecka raz na 2 tygodnie** oraz po każdym powrocie dziecka z wakacji lub wycieczek szkolnych.
- ❼ **Wszy głowowe mogą przetrwać mycie włosów** przez mocne chwytanie się włosa oraz zamykanie otworów przez które oddychają, umiejscowionych na powierzchni ciała.
- ❽ **Wszy głowowe zwykle nie przenoszą żadnych chorób.** Jednak **ich kał i ślina mogą powodować reakcje alergiczne.** Warto jednak zwrócić uwagę na fakt, iż rany spowodowane nieustannym drapaniem mogą być źródłem zakażenia.
- ❾ **Nawet po wytepieniu pasożytów, należy powtarzać kurację szamponami jeszcze przez co najmniej dwa miesiące.**





Organizator



Patronat honorowy

